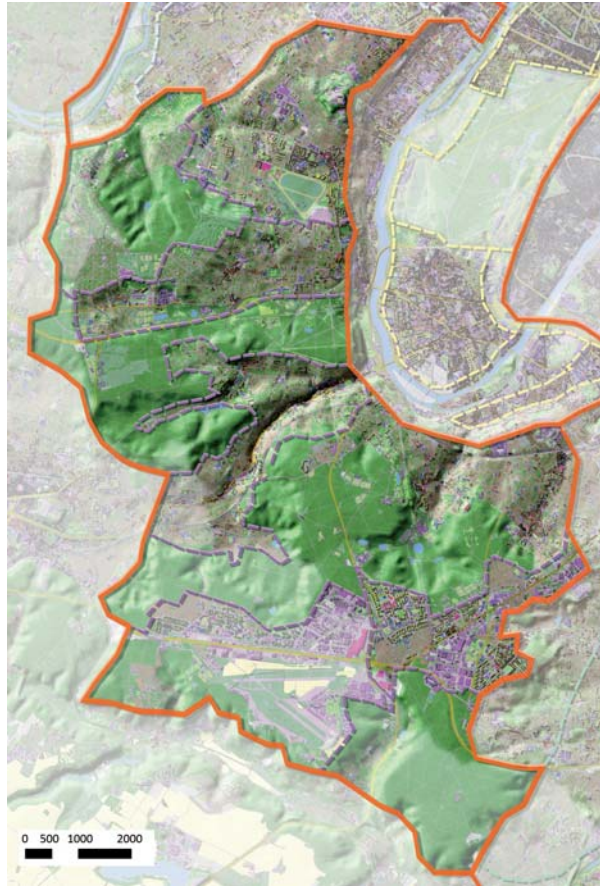


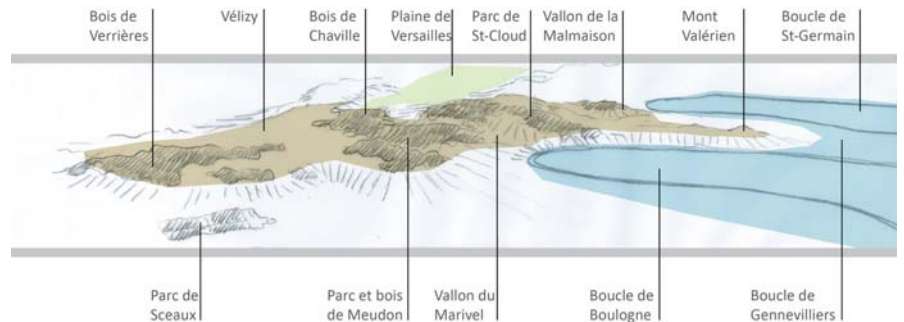
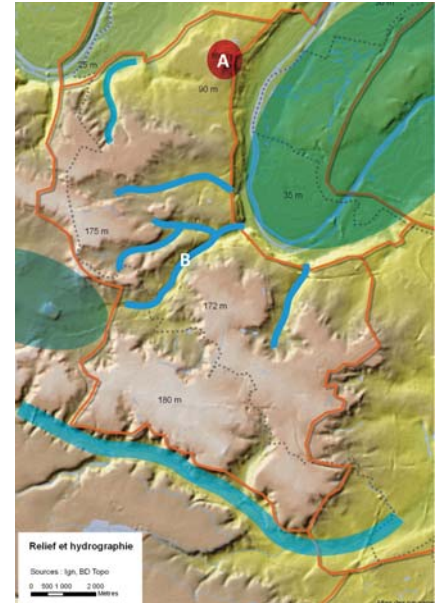
Plateau entaillé de Chatenay-Malabry à Suresnes



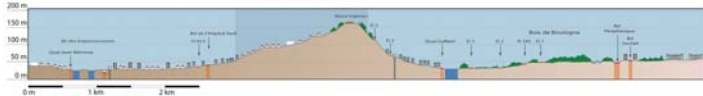
1 / 50 000

Dans cette unité se concentrent d'intenses caractères paysagers, reposant sur des reliefs et des parcs boisés exceptionnels. Les coupures routières sont toutefois pénalisantes. Les formes de l'urbanisation diffèrent selon leur position au creux des vallons ou sur les plateaux.

Le plateau, pas très étendu (5 km de large, 12 de long), est découpé sur tous ses bords par un réseau de vallons plus ou moins accusés dont les formes créent autant de lieux et de positions aux multiples potentialités paysagères. Le vallon du Marivel (B) creuse le plateau d'un bord à l'autre, de la Seine à Versailles. La succession de creux protégés et de rebords en belvédère, la ponctuation du mont Valérien (A) au nord, caractérisent le territoire.

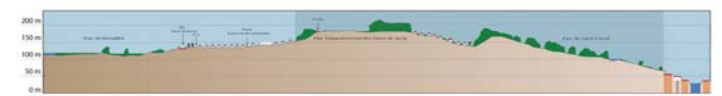


DES RELIEFS ANIMÉS



A travers la partie nord du plateau, au niveau du Mont Valérien

L'axe des Tuileries s'engage dans la boucle, les tours de La Défense s'y organisent pour former un paysage identifiable.



De Versailles à la Seine

Le plateau forme un seuil entre la vallée de la Seine et la plaine de Versailles.

UNE CONCENTRATION REMARQUABLE DE PARCS BOISÉS



UNE URBANISATION DIFFÉRENCIÉE ENTRE VALLONS ET PLATEAUX



UNE VOCATION ANCIENNE DE LOISIRS ET DE DÉTENTE



UN SEUIL DE PASSAGE QUI SCARIFIE LE TERRITOIRE

